



20

21

RAPPORT D'ACTIVITÉ



LE PAYS DE FALAISE, TANT DE RAISONS D'EN ÊTRE FIERS !



UNE
**IDENTITÉ
NORMANDE
FORTE**



DES SITES TOURISTIQUES
**INCONTOURNABLES
EN NORMANDIE**




DES ACTIONS POUR LE
**DYNAMISME
ÉCONOMIQUE**



DES SERVICES
**POUR TOUTE
LA FAMILLE**



DES ÉVÉNEMENTS RENOMMÉS
FESTIVAL LES EXTRAVERTIES,
DANSE DE TOUS LES SENS, LES MÉDIÉVALES,
FESTIVAL MUSIQUE EN PAYS DE FALAISE...



1 800 ENTREPRISES
6 PARCS D'ACTIVITÉS
1 ESPACE DE TÉLÉTRAVAIL




58
COMMUNES
28 000
HABITANTS




1 CENTRE
AQUATIQUE
150
ASSOCIATIONS
SPORTIVES ET
CULTURELLES



600 KM
DE CHEMINS DE
RANDONNÉES



1 THÉÂTRE
1 CINÉMA
4 MÉDIA-
THÈQUES



3
COLLÈGES
2
LYCÉES



1 HÔPITAL
UN RÉSEAU
DE PROFES-
SIONNELS DE
SANTÉ





La réalisation d'un rapport d'activité relève certes d'une obligation légale, mais cette obligation revêt tout son sens car elle répond à deux des objectifs de notre Communauté de Communes qui sont de vous faciliter la lecture des actions menées et de vous en rendre compte. Expression du travail pluriannuel des élus et des services, par domaines de compétences, ce document de référence est un bilan synthétique et transversal des actions et du fonctionnement de notre Communauté de Communes. Il présente et esquisse également les grandes lignes de notre développement et met en évidence l'essentiel du service public communautaire.

Faire le compte-rendu de l'activité des services pour les années 2020-2021 est un exercice particulier. Cette activité a été à la fois très ralentie mais également d'une exceptionnelle intensité selon les périodes. La crise du coronavirus a d'ailleurs permis de démontrer l'engagement de tous les acteurs du territoire dont les services communautaires qui ont assuré avec efficacité la continuité et le suivi des services publics de l'ouverture des déchèteries à la gestion de l'assainissement, du portage des repas à domicile à l'enseignement musical à distance, du "clic and collect" dans les médiathèques à l'accompagnement des entreprises...avec l'appui de tous les services support. Nous profitons ici de l'occasion qui nous est donnée pour saluer le travail accompli par les équipes communautaires pour s'adapter et faire

face aux contraintes multiples générées par la crise sanitaire. La reprise d'activité a été organisée au fur et à mesure des déconfinements et reconfinements successifs, accompagnés de leurs protocoles sanitaires à chaque fois renouvelés. L'adaptabilité du service public a été le vrai défi de ces années 2020-2021. Dans ce contexte si particulier, les services ont développé de nouvelles méthodes de travail et ont continué à faire avancer les projets.

Ainsi, au gré des transferts de compétences obligatoires, des choix des élus, l'intercommunalité a pris une place incontournable dans notre paysage local aux cotés des communes. L'enjeu est en effet d'agir ensemble pour l'attractivité et le bien-vivre sur notre territoire, avec une association toujours plus étroite des élus municipaux et des habitants à la vie communautaire.

Ce rapport d'activité témoigne surtout de la multiplicité des services et des équipements de notre communauté en faisant un zoom sur les dernières actions et initiatives dans les services apportés aux habitants et à vos communes. L'ensemble des agents communautaires, à vos côtés, contribue ainsi quotidiennement, avec efficacité, disponibilité et implication, à cette mission d'intérêt général. Ce rapport d'activité illustre donc bien cet engagement dans des projets structurants comme dans le lien quotidien avec les habitants.

Nous vous souhaitons une bonne lecture du rapport d'activité 2020-2021.

La Directrice Générale
des Services

Isabelle COURTOIS

Le Président de la Communauté
de Communes du Pays de Falaise
(CCPF)

Jean-Philippe MESNIL

SOMMAIRE

4-5

SOUTENIR LE
DÉVELOPPEMENT ÉCONOMIQUE



6-7

FAVORISER L'ACCÈS
À LA CULTURE



8-9

DÉVELOPPER L'ACTIVITÉ
TOURISTIQUE



10-11

AIDER ET ACCOMPAGNER
LES PUBLICS



12-15

PRENDRE NOTRE PART DANS
LA TRANSITION ÉCOLOGIQUE



16-18

APPORTER UN SOUTIEN
AUX COMMUNES



19-23

MOBILISER NOS RESSOURCES



CHIFFRES CLÉS



6 PARCS D'ACTIVITÉS



12 BÂTIMENTS D'ACTIVITÉ EN LOCATION

63 562 M² VENDUS SUR LES PARCS D'ACTIVITÉS 2019-2021

6

ATELIERS CONSTRUITS SUR LES PARCS D'ACTIVITÉS ARIANA ET MARTINIA



17% DES EMPLOIS SALARIÉS ISSUS DE L'ESS

Économie Sociale et Solidaire (contre 10,7% en moyenne en France)



75 000 € DÉDIÉS À DES ACTIONS DE SOUTIEN AUX ENTREPRISES PENDANT LA CRISE SANITAIRE

SOUTENIR LE DÉVELOPPEMENT ÉCONOMIQUE

La Vice-Présidente au développement économique et à l'emploi

Clara DEWAËLE

LES PRINCIPALES MISSIONS

- > Accueillir, conseiller sur la création, reprise, développement d'entreprises ;
- > Accompagner les porteurs de projets ou les entrepreneurs pour trouver des solutions immobilières et foncières sur les parcs d'activités ;
- > Gérer et développer le parc foncier et immobilier de la Communauté de Communes ;
- > Promouvoir le territoire pour attirer des projets exogènes ;
- > Animer des réseaux de professionnels sur le territoire (visites, réunions, challenge interentreprises) ;
- > Animer le réseau d'acteurs locaux sur l'Orientation, la Formation et l'Emploi sur le territoire ;
- > Accompagner les projets de mutualisation interentreprises.



UN INTERLOCUTEUR UNIQUE



UN ACCOMPAGNEMENT PERSONNALISÉ



DES SOLUTIONS IMMOBILIÈRES ADAPTÉES



UN RÉSEAU IMPORTANT DE PARTENAIRES

LES TEMPS FORTS 2020-2021

MAINTENIR LES LIENS ÉLUS ET ENTREPRISES

SOUTIEN DES ENTREPRISES PENDANT LA CRISE

ENGAGEMENT SUR LES THÉMATIQUES ORIENTATION, FORMATION, EMPLOI

LANCEMENT D'UN PROJET DE PÔLE ESS

> Maintenir les liens entre les élus et les entreprises

La Communauté de Communes du Pays de Falaise (CCPF) se tient à l'écoute des chefs d'entreprises grâce à des visites mensuelles ou des rendez-vous individualisés d'entreprises ou de leurs représentants (présidents des UCIA). Des réunions thématiques sont également organisées.

> Soutien des entreprises pendant la crise

Depuis le début de la crise sanitaire, la CCPF s'est faite le relais des aides existantes de l'État, la Région, le Conseil Départemental. Elle a aussi investi, pour les commerçants et artisans, dans une plateforme de e-commerce sécurisée. Par ailleurs, la collectivité a cofinancé avec la Région Normandie le Fonds Impulsion Résistance Normandie destiné notamment aux entreprises exclues des dispositifs d'aides classiques. Enfin, elle a réouvert ses déchèteries sur rendez-vous pour les commerçants/artisans ouverts pendant le 1^{er} confinement...

> Engagement sur les thématiques Orientation, Formation, Emploi

À la demande des chefs d'entreprise rencontrés lors de la mandature précédente, la collectivité s'investit sur ces thématiques à plusieurs échelles. Ainsi, elle est un membre actif du CATEF (Comité d'Animation Territoriale Emploi-Formation), instance coprésidée par le Secrétaire Général de la Préfecture et l'animatrice Emploi-Formation de la Région Normandie qui définit collégialement avec les partenaires et acteurs de l'orientation, de la formation et de l'emploi, les priorités d'actions partagées. Par ailleurs, elle joue un rôle de coordinateur et de facilitateur localement entre les entreprises et les acteurs de l'emploi et du scolaire notamment (visites d'entreprises pour les professeurs principaux, organisation de salons de l'emploi, ouverture d'une nouvelle formation...)

> Actions en faveur de l'Économie Sociale et Solidaire (ESS)

- Lancement d'un projet de pôle ESS par la réhabilitation de la friche de l'ancien Point P. Le projet regroupera quatre structures de l'ESS : ressourcerie, garage solidaire et deux chantiers d'insertion par l'activité économique (Poisson d'Avril et AIPF) ;

- Réunions et ateliers pour les structures de l'ESS (rencontres d'affaires, bénévolat, emploi associatif...);

- Actions pour favoriser la mobilité des personnes en recherche d'emploi : accompagnement individuel et collectif d'un conseiller mobilité, plateforme mobilité, location de voitures et scooters à tarif social, permanence d'auto-école sociale.



LES PERSPECTIVES 2022

PROGRAMME D'INVESTISSEMENT SUR LES PARCS D'ACTIVITÉS

DÉVELOPPER LES SERVICES POUR LES ENTREPRISES

LANCEMENT DE LA RÉHABILITATION D'UNE FRICHE EN PÔLE ESS

> Programme d'investissement sur les parcs d'activités

La collectivité investit sur les parcs d'activités en poursuivant son programme de rénovation des voiries. Ainsi, la rue de l'industrie et le chemin Saulnier à Guibray (Falaise), les rues de La Mine et du Chemin de Fer Minier sur Ariana (Potigny) et la rue Louis Rochet sur Sud Calvados (Falaise) ont été rénovées. Par ailleurs, un programme de rénovation des abords du parc d'activités de Guibray doit débuter en 2022. Enfin, des études sont en cours pour l'extension du parc d'activités Ariana à Potigny et d'autres devraient démarrer courant 2022 pour la création d'un parc d'activités à Pont-d'Ouilly.

> Développer les services pour les entreprises

La collectivité souhaite développer ses services pour les entreprises du territoire. Elle a ainsi sollicité et obtenu des cofinancements de l'État et l'Ademe pour créer un poste d'animateur du développement économique (Avril 2021) portant sur deux thématiques :

- L'orientation, la formation et l'emploi,
- La promotion de l'Écologie Industrielle Territoriale (Mutualisation, transition écologique dans les entreprises, économie circulaire...).

> Actions Economie Sociale et Solidaire

- Concrétisation du projet de pôle ESS du Pays de Falaise qui ouvrira à l'automne 2022.
- Actions visant à préserver l'emploi associatif suite à la crise sanitaire.
- Réflexion sur un accompagnement des associations au numérique.

ZOOM SUR ...

UNE PLATEFORME DÉDIÉE À L'EMPLOI LOCAL

Cette plateforme digitale, innovante et gratuite a été développée par la Communauté de Communes du Pays de Falaise en partenariat avec l'agence d'attractivité AD Normandie. Une solution efficace pour trouver un emploi près de chez soi et connaître toute l'actualité locale en matière d'emploi.

Pour consulter la plateforme :
> www.emploi.paysdefalaise.fr



UNE PLATEFORME DE VENTE EN LIGNE DÉDIÉE AUX COMMERÇANTS ET ARTISANS LOCAUX

La Communauté de Communes, en Partenariat avec la CCI Caen-Normandie et la Chambre de Métiers et de l'Artisanat, a mis en place une plateforme territoriale de vente en ligne avec « ma ville mon shopping.fr » dédiée à ses commerçants et artisans. Une réelle opportunité de développer la vente en ligne, nouveau mode de consommation des clients.

Pour consulter la plateforme :
> www.mavillemonshopping.fr/fr/partenaires/paysdefalaise



CHIFFRES CLÉS

MÉDIATHÈQUE DU PAYS DE FALAISE



4 SITES DE PROXIMITÉ

Falaise
Morteaux-Coulibœuf
Pont-d'Ouilly / Potigny



3 114
ABONNÉS

+ 90 700

RESSOURCES DISPONIBLES

(livres, revues, CD, DVD, cartes postales, jeux)



474

ACCUEILS DE CLASSES

ÉCOLE DE MUSIQUE DU PAYS DE FALAISE



4 LIEUX D'ENSEIGNEMENT

Falaise
Morteaux-Coulibœuf
Pont-d'Ouilly / Potigny



310 ÉLÈVES



2 HARMONIES

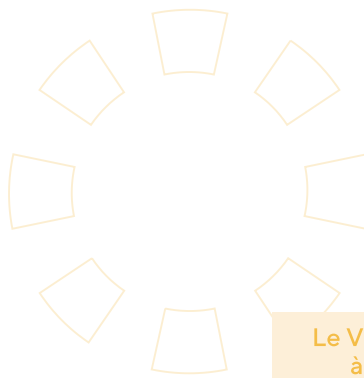
1 ORCHESTRE À CORDES

1 BIG-BAND DE JAZZ

2 ORCHESTRES D'ÉLÈVES

2 CHORALES D'ENFANTS

PARTAGER UNE OFFRE CULTURELLE



Le Vice-Président à la Culture

Jacques GARIGUE



LE MAILLAGE DU TERRITOIRE

permettant un accès de proximité à l'offre culturelle



DES RENCONTRES ARTISTIQUES

Rencontres littéraires, concerts, expositions, festival musical

LES PRINCIPALES MISSIONS

- > Proposer une offre culturelle diversifiée et accessible à tous ;
- > Promouvoir la lecture publique et l'éducation aux médias ;
- > Poursuivre les concerts dans les communes ;
- > Créer du lien entre les habitants et dans les communes ;
- > Pérenniser et développer les partenariats avec les acteurs du territoire.

LES TEMPS FORTS 2020-2021

MODERNISATION DES OUTILS NUMÉRIQUES

DES TARIFS SIMPLIFIÉS

FESTIVAL «MA PAROLE»

MA CAMPAGNE À LA CARTE

> Une modernisation des outils numériques à la médiathèque

- La RFID : mise en place tout au long de l'année 2020, cette nouvelle technologie simple, facile d'utilisation, donne la possibilité aux lecteurs d'emprunter en autonomie. Les personnels sont ainsi plus disponibles pour répondre aux demandes des usagers, les conseiller, les informer et les accompagner dans leurs recherches de documents.

- Un nouveau site : réservez vos documents à distance, consultez votre compte, informez-vous de l'actualité et des animations > Rendez-vous sur www.mediathèque-cdcfalaise.fr

> Des tarifs simplifiés pour la carte annuelle d'emprunteur

Afin de favoriser l'accès à la Médiathèque, les tarifs ont été simplifiés et permettent l'emprunt de 25 documents par carte d'emprunteur, sans distinction de supports (livres, livres-audios, revues, CD ou/et DVD). Les usagers peuvent venir librement pour consulter sur place ou utiliser les services spécifiques (tables de travail, accès à l'ordinateur, accès à Internet) et l'abonnement pour les enfants jusqu'à 14 ans reste gratuit. Carte valable dans les 4 médiathèques du Pays de Falaise.

> Le festival départemental de contes "Ma parole" en Pays de Falaise

Organisé par la Bibliothèque du Calvados en juin 2021, 5 spectacles ont été proposés au Pays de Falaise. La clôture du festival départemental s'est déroulée à l'Abbaye de Villers-Canivet, avec la venue du célèbre conteur Yannick Jaulin, précédée par des prestations courtes avec des artistes conteurs, danseurs et musiciens. De beaux moments d'émerveillements partagés.

> Ma Campagne à la carte : un répertoire insolite et champêtre sur l'ancien canton de Morteaux-Coulibœuf

Des artistes (Chansons sans frontières - CSF, Musiconte et Aneta Szacherska) ont interviewé des acteurs du territoire et en ont réalisé un livre. Disponible dans les médiathèques, ce répertoire est le fruit d'une aventure vécue, de 2019 à juillet 2021, à l'occasion de l'ouverture de la Médiathèque, Espace de travail - coworking à Morteaux-Coulibœuf, avec une restitution finale à Jort.

> Concert des Féériques par l'école de musique au Forum

Un grand succès avec un public au rendez-vous après la crise sanitaire.



LES PERSPECTIVES 2022

**PÔLE CULTUREL
À POTIGNY**

**UNE NOUVELLE SIGNALÉTIQUE INTERNE
POUR LA MÉDIATHÈQUE À FALAISE**

**DES ACTIONS
AVEC CHORÈGE**

MISE EN SCÈNE

L'OFFRE
CULTURELLE

> Un pôle culturel à Potigny

Prévu sur un terrain en plein centre de Potigny, le projet est de construire un pôle culturel rassemblant les deux compétences culturelles de la Communauté de Communes : la médiathèque et l'école de musique.

> Un réaménagement des espaces et une nouvelle signalétique pour la médiathèque à Falaise

Du changement en perspective pour rajeunir l'image de la médiathèque et se repérer plus facilement dans les espaces

> Partenariat avec Chorège | CDCN Normandie

Favoriser la pérennisation du « centre de ressources danse et création chorégraphique » situé à la Médiathèque.

Soutenir des actions à mener dans les trois communes pôles Morteaux-Coulibœuf, Pont-d'Ouille, Potigny.

> Un évènement en préparation pour 2023 autour de l'œuvre de PEF « Terra Migra » :

Spectacle qui associera la musique, la littérature, la danse et le théâtre.

Je tiens personnellement à vous remercier pour votre dévouement. Sincère merci pour tout ce que vous faites pour l'éducation musicale de nos enfants.

Je tenais à remercier toute l'équipe de l'école de musique. Les enseignants ont été très professionnels tout au long de l'année et surtout pendant le confinement.

Merci à l'investissement des professeurs lors de cette période, je ne trouve pas que l'école ait été en veille.

ZOOM
SUR...

LA MUSIQUE EN TOUTES CIRCONSTANCES

Le confinement et les périodes successives de restrictions n'auront pas altéré la détermination de nos professeurs et élèves à continuer de jouer. Nous saluons le travail de tous, le dévouement de nos professeurs mais aussi la motivation des élèves qui ont ainsi pu continuer à distance l'apprentissage de la musique.

"Amazing GRACE", ce morceau est un bel exemple de travail collaboratif réalisé à distance par notre école de musique.



Nous souhaitons remercier les professeurs de l'école de musique (Gabrielle, Isaline et Karine) pour le travail réalisé avec nos filles pendant cette période si particulière que nous venons de vivre. Merci à elles pour le lien qu'elles ont su garder avec leurs élèves ainsi que pour leur disponibilité.

MÉDIATHÈQUE DU PAYS DE FALAISE

Dorothee LE MONNIER : 02 31 41 65 45
mediatheque@paysdefalaise.fr

ÉCOLE DE MUSIQUE DU PAYS DE FALAISE

Christophe GUILBERT : 02 31 90 43 45
ecole.musique@paysdefalaise.fr



CHIFFRES CLÉS



9 000 000 €

DE CHIFFRE D'AFFAIRES
TOURISTIQUE
ESTIMÉ



13 000 VISITEURS

ACCUEILLIS DANS LES
OFFICES DE TOURISME



15 000 VISITEURS
AU FESTIVAL LES
EXTRAVERTIES (2019)

12 000 VISITEURS
AUX MÉDIÉVALES (2019)

16 000 VISITEURS
AU SON ET LUMIÈRE
LA FIANCÉE DE FALAISE
(2019 et 2021)



600 KM

DE SENTIERS BALISÉS
ET ENTRETENUS

DÉVELOPPER L'ACTIVITÉ TOURISTIQUE

LES PRINCIPALES MISSIONS

Le service Promotion du Territoire a pour principale mission d'encourager le développement touristique du territoire afin de favoriser l'activité économique liée au tourisme, et contribuer à l'attractivité du Pays de Falaise.

- > La définition de la stratégie touristique du territoire ;
- > La promotion de la globalité de l'offre touristique ;
- > La coordination de l'action touristique locale ;
- > La facilitation de l'installation de nouvelles activités ;
- > La réalisation et le soutien aux actions événementielles ;
- > La réalisation d'aménagements d'intérêt communautaire ;
- > La création et la gestion d'équipements d'intérêt communautaire ;
- > La contribution à la connaissance, la valorisation et la protection du patrimoine local.

La Communauté de Communes du Pays de Falaise s'appuie sur un service de développement touristique et un Office de tourisme. Ce dernier assure une partie des attributions confiées par la collectivité : accueil et information, promotion commercialisation, animation.

Déléguée au Tourisme
Béatrice MARTIN



2 POINTS D'ACCUEIL
ET D'INFORMATION



UNE ÉQUIPE
PERMANENTE



UN RÉSEAU DE
140 PARTENAIRES



UN RAYONNEMENT À
L'EXTÉRIEUR DU
TERRITOIRE

LES TEMPS FORTS 2020-2021

SUCCÈS
DES GRANDS
ÉVÈNEMENTS

CRÉATION
DE L'EPIC

SIGNALÉTIQUE

SCHÉMA
CYCLABLE

> **Une activité portée par les grands événements :** malgré une interruption liée à la situation sanitaire, l'activité touristique du Pays de Falaise a été soutenue grâce aux grands événements organisés ou co-organisés par la CCPF. Le Festival les ExtraVerties, les Médiévales de Falaise et ou encore le vidéomapping « La Fiancée de Falaise » (initié en 2019) et sa suite (en 2021) ont rencontré un grand succès et attiré plusieurs dizaines de milliers de visiteurs.

> **Création de l'EPIC :** l'Office de Tourisme sous forme d'Établissement Public Industriel et Commercial a été mis en service au 1^{er} octobre 2019. Relevant directement de la collectivité, il est administré par un Comité de Direction composé d'élus et de socio-professionnels. La collectivité entend ainsi optimiser ses actions en faveur du tourisme en alliant les compétences et les moyens.

> **Signalétique d'Information Locale (SIL) :** avec le concours technique et financier de la CCPF, la commune de Pont-d'Ouille a élaboré un plan de jalonnement de SIL permettant d'orienter les usagers vers les activités, services et équipements. La démarche s'est étendue aux abords de Pont-d'Ouille avec le jalonnement sur le réseau départemental et dans la commune du Mesnil-Villement du Parc Orne Aventure et du nouveau complexe d'hébergements Kot'Aventure.

> **Etudes des tracés de principes inscrits dans le schéma cyclable :** dans la continuité du schéma cyclable validé par le conseil communautaire en 2019, une étude des tracés de principe intégrés au schéma a été lancée fin 2020. Ainsi une analyse des tracés et des propositions d'aménagements a été commandée au cabinet IMMERGIS. Le cabinet a pour mission d'offrir, pour juin 2022, une étude complète, détaillée, chiffrée et répartie par commune.



LES PERSPECTIVES 2022

SIGNALÉTIQUE

POLITIQUE VÉLO

COMPLÉTER L'OFFRE RANDO ET ACTIVITÉS DE PLEINE NATURE

CONSTRUIRE UNE STRATÉGIE DIGITALE PLUS OFFENSIVE

MIEUX ACCUEILLIR NOS VISITEURS

TOURISME MÉMORIEL

> Signalétique :

- Poursuite de la mise en place de la SIL dans le Pays de Falaise à l'image des travaux du jalonnement réalisé à Pont-d'Ouilly

> Politique vélo :

- Finalisation de l'étude des tracés du schéma cyclable
- Mise en place des boucles locales et d'intérêt départemental (jalonnement...)
- Organisation de la manifestation « Faites du vélo en Pays de Falaise »

> Politique randonnée et activités de pleine nature :

- Création de nouvelles boucles de randonnée pédestre labellisées « circuit qualité »
- Lancement du Tour de la Suisse Normande
- Extension de l'espace VTT / FFC en Suisse Normande avec la création de boucles entre Falaise et Pont-d'Ouilly
- Etude pour la mise en place d'un grand itinéraire VTT en boucle : la « Normand'Epik » (8 territoires associés)
- Lancement de l'itinéraire équestre régional au départ de Falaise : « la Chevauchée du Pays d'Auge à la Seine »
- Réflexion sur la création d'un espace Trail commun avec les intercommunalités du Val d'Orne, Cingal-Suisse Normande et Flers Agglo

> Renforcement de la stratégie numérique de promotion touristique :

- Lancement d'un nouveau site Internet (printemps 2022)
- Création/renouvellement de contenus média

> Des outils pour optimiser l'accueil des visiteurs :

- Poursuite du déploiement d'outils spécifiques Falaise / Pont-d'Ouilly : les "pockets" ...
- Etablissement d'un Schéma d'Accueil et de Diffusion de l'Information (SADI)

> Tourisme Mémoirel :

- Elaboration d'un projet scientifique et culturel autour des Reconstructions
- Etude de développement du Mémorial de Falaise
- Préparation du 80^{ème} anniversaire du Débarquement et de la Bataille de Normandie

*Salle située à Falaise
à côté de l'Office de Tourisme*



**ZOOM
SUR...**

UNE SALLE D'ACCUEIL POUR LES SCOLAIRES

Démarrés en janvier 2020, les travaux de réaménagement du bâtiment jouxtant l'Office de tourisme se sont achevés au printemps 2021. Ils ont notamment permis la création et la mise en service à l'automne d'une salle dédiée aux scolaires et répondant à un vrai besoin : l'accueil des groupes d'enfants sur le temps du déjeuner. Ce nouvel outil constitue ainsi un réel atout pour la valorisation de l'offre touristique des sites culturels de Falaise en permettant d'accueillir dans de bonnes conditions, l'équivalent de 2 classes sur un même créneau horaire.

OFFICE DE TOURISME - DÉVELOPPEMENT TOURISTIQUE

Slim HANACHI : 02 31 90 17 26
shanachi@paysdefalaise.fr

Benoît JARIEL : 06 85 48 07 54
bjariel@paysdefalaise.fr

CHIFFRES CLÉS



75 888 € D'AIDES
ATTRIBUÉES AUX
PARTICULIERS DANS
LE CADRE DE LA
RÉNOVATION
DE LEUR LOGEMENT
(OPAH) DE 2019 À 2021
POUR 38 PROJETS



336 725 € en 2020
338 333 € en 2021
DE SUBVENTIONS
ATTRIBUÉES AUX
ASSOCIATIONS
DU TERRITOIRE



**RELAIS ASSISTANTS
MATERNELS (RAM)
DU PAYS DE FALAISE :**

ANTENNE RAM OUEST

83

ASSISTANTES
MATERNELLES SUR
LES 22 COMMUNES

ANTENNE RAM CENTRE

83

ASSISTANTES
MATERNELLES SUR
LES 7 COMMUNES

AIDER ET ACCOMPAGNER LES PUBLICS

LES PRINCIPALES MISSIONS

Le service Habitat - Cadre de vie a pour mission d'améliorer la qualité de vie des habitants du Pays de Falaise. Il favorise ainsi l'amélioration et l'adaptation de l'habitat mais développe également l'accès aux services de proximité.

- > Mise en œuvre de la politique du logement communautaire en particulier les dispositifs contractuels avec l'État, la lutte contre l'habitat indigne, réflexion sur la revitalisation des centres-bourgs, sur l'habitat reconstruit et sur les copropriétés, suivi de l'aire d'accueil des gens du voyage et du Foyer Jeunes Travailleurs ;
- > Service Relais Assistants Maternels communautaire (RAM) avec la gestion de deux antennes en Pays de Falaise ;
- > Subventions aux associations du territoire (USPF, Mission Locale, AIPF, ...) et aux services de proximité comme le CLIC ou le logement d'urgence ;
- > Accompagnement des professionnels de santé dans le cadre du projet de Pôle de Santé Libéral et Ambulatoire (PSLA) - compétence transférée en 2016 à la CCPF ;
- > Mise en place de réponses aux problématiques de mobilité en lien avec les acteurs ESS (associations locales) ;
- > Soutien à la natation scolaire avec la prise en charge du transport scolaire et des lignes d'eau. 75 classes accueillies en 2021.

La Vice-Présidente
au Cadre de Vie

Sylvie GRENIER



**UN RÉFÉRENT POUR VOUS
DIRIGER VERS LES PARTE-
NAIRES UTILES DANS VOTRE
PROJET DE RÉNOVATION DE
L'HABITAT**



**DES PERMANENCES
D'INFORMATION ET D'ORIE-
NTATION GRATUITES PAR DES
PROFESSIONNELS**



**UN GUIDE DE L'HABITAT
DU PAYS DE FALAISE**



**UN TRAVAIL AU PLUS PRÈS
DES BESOINS DES HABITANTS
(LOGEMENT, SANTÉ, MOBI-
LITÉ, AIDES AUX PERSONNES
ÂGÉES, PETITE ENFANCE...)**

LES TEMPS FORTS 2020-2021

OUVERTURE DU FOYER
JEUNES TRAVAILLEURS

REVITALISATION
DES CENTRE-BOURGS

AMÉLIORATION
DE L'HABITAT

SERVICES
MOBILITÉ

PROJET
SANTÉ

> **Ouverture du Foyer Jeunes Travailleurs Roger Norguet** en septembre 2019 et inauguration le 27 novembre 2019. Un an après, les 22 chambres de la résidence sont louées et le taux d'occupation est de 100% sur l'année 2021.

> Pour poursuivre la dynamique de revitalisation, la CCPF ainsi que les communes de Falaise, Pont-d'Ouille et Potigny se sont engagées dans les programmes "**Petites Villes de Demain**" et "**Opération de Revitalisation Territoriale**", dispositifs soutenus par l'État. Les conventions ont été signées en mai 2021.

> **Etude en cours pour la mise en place d'une OPAH classique et d'une OPAH de Renouveau Urbain** à Falaise et à Potigny avec le cabinet Villes Vivantes.

> **Etude du marché immobilier et d'évaluation de l'OPAH Revitalisation Rurale 2016-2020** par le cabinet d'étude Codra.

> **Mise en place de deux services en faveur de la mobilité** : un service de location de vélos à assistance électrique pour permettre aux habitants d'essayer à moindre coût pour une durée de 1 à 6 mois. Un service de location de véhicules électriques en autopartage a également été inauguré.

> **Validation du projet de santé et d'organisation professionnelle du Pays de Falaise** par les différents partenaires (ARS, Région, URML...). Ce projet de Pôle de Santé Libéral et Ambulatoire (PSLA) sera multi-sites à l'échelle du Pays de Falaise (Falaise, Potigny, Pont-d'Ouille et Morteaux-Couilboeuf).

> **Lancement d'un projet de pôle de santé à Potigny** : définition du projet immobilier avec les professionnels de santé et estimation des coûts.



LES PERSPECTIVES 2022

**RELAIS ASSISTANTS
MATERNELS
COMMUNAUTAIRE**

**MOBILITÉ
NOUVEAU SERVICE**

**PROJET SANTÉ
CRÉATION D'UN PÔLE**

**HABITAT
FIN DES ÉTUDES ET
NOUVELLE OPAH**

**SOLIDARITÉ
TRANSPORT**

> **Service RAM** : ce service se déploie progressivement avec pour objectif une couverture totale du Pays de Falaise en 2022 avec un RAM Est.

Attention : le RAM change de nom, on parle désormais de RPE – Relais Petite Enfance.

> **Continuité dans la mise en place d'un service d'auto-partage de véhicules électriques**
S'ajoute en 2022 la possibilité de louer un véhicule électrique sans permis, une Citroën AMI à partir de 4 € / la demi-journée.

> **Création d'un pôle de santé pluri-professionnels à Potigny**

> **Habitat : finalisation des études habitat** permettant la mise en œuvre d'un nouveau dispositif d'Opération Programmée d'Amélioration de l'Habitat (OPAH) fin 2022 -2023.

> **Réflexion sur la mise en place du service solidarité transport par l'association Familles rurales et la MSA** sur plus de 50% des communes du Pays de Falaise. Ce service de transports en milieu rural assuré par des chauffeurs bénévoles offre une solution de déplacement aux habitants non imposables et qui n'ont pas de véhicule personnel et/ou qui ne peuvent pas ou plus conduire pour des déplacements occasionnels (hors dimanches et jours fériés et selon votre disponibilité) : visites de convivialité, achat de médicaments, démarches administratives et sociales, visites médicales...



AIDER, ACCOMPAGNER
LES PUBLICS

ZOOM
SUR...

LA COMMUNAUTÉ DE COMMUNES DU PAYS DE FALAISE A PRIS LA COMPÉTENCE RELAIS ASSISTANTS MATERNELS EN JANVIER 2020. LE RAM - RPE DEVIENT COMMUNAUTAIRE

La Communauté de Communes du Pays de Falaise a pris la compétence Relais Assistants Maternels en Janvier 2020. Le RAM de Falaise est devenu RAM Communautaire du Pays de Falaise puis a changé de dénomination en 2022 pour devenir RPE (Relais Petite Enfance) du Pays de Falaise.

Deux relais sont déjà actifs sur le territoire, le RPE Centre qui dessert 7 communes et le RPE Ouest qui dessert 22 communes.

Les deux antennes accueillent les parents et les assistants maternels lors de permanences et sur rendez-vous. Des ateliers d'éveil sont également proposés sur les trois sites : Falaise, Pont-d'Ouille et Potigny.



CADRE DE VIE / HABITAT

Pauline MARTIN
02 31 90 99 60
pmartin@paysdefalaise.fr

SANTÉ ET MOBILITÉ

Aurèle TESSON
02 31 90 42 18
atesson@paysdefalaise.fr

RPE CENTRE (RAM)

Céline FICHET-OBATON
02 31 20 42 06
rpe.centre@paysdefalaise.fr

REP OUEST (RAM)

Mathilde GENEST
07 60 72 04 31
rpe.ouest@paysdefalaise.fr



CHIFFRES CLÉS



18 000 TONNES
DE DÉCHETS MÉNAGERS
ET ASSIMILÉS COLLECTÉES
EN 2021
(HORS DÉCHETS INERTES)

646 KG
PAR HABITANT / AN
DE DÉCHETS MÉNAGERS
ET ASSIMILÉS EN 2021,
DONT
237 KG
D'ORDURES MÉNAGÈRES,
74 KG
DE DÉCHETS VALORISABLES
315 KG
DE DÉCHETS DÉPOSÉS EN
DÉCHÈTERIE
(HORS INERTES)



761 811 M³
D'EAUX USÉES ASSAINIS
EN COLLECTIF

21 660
HABITANTS
DESSERVIS PAR L'ASSAINIS-
SEMENT COLLECTIF

3 710 INSTALLATIONS
D'ASSAINISSEMENT NON
COLLECTIF



2
BASSINS VERSANTS
À PÉRENNISER

L'ORNE - 130 KM²
LA DIVES - 361 KM²

PRENDRE NOTRE PART DANS LA TRANSITION ÉCOLOGIQUE 1/2

LES PRINCIPALES MISSIONS

> Déchets Ménagers et Assimilés (DMA) :

- Collecte et traitement des Ordures Ménagères résiduelles ;
- Tri et valorisation des emballages et déchets recyclables ;
- Collecte des déchets volumineux et dangereux dans les déchèteries.

> Assainissement :

- Gestion des réseaux collectifs et des équipements de traitement des eaux usées (stations d'épuration) ;
- Contrôles des installations d'assainissement non collectif : conception et bonne exécution des installations neuves (régie) ; contrôles diagnostic et de bon fonctionnement des installations existantes (prestation EF Etudes).

> GEMAPI (Gestion des Milieux Aquatiques et Prévention des Inondations) :

- Coordination d'actions par bassin versant (Orne, Dives).

> Développement durable

Mise en oeuvre du Plan Climat Air Energie Territorial (PCAET) :

- Mobilité : développement des modes de déplacement doux, partagés et inclusifs ;
- Associations et Entreprises : travail sur l'Economie Sociale et Solidaire (ESS) et l'économie circulaire ;
- Agriculture : création d'une filière haie bocagère durable ;
- Rénovation énergétique des bâtiments ;
- Énergies renouvelables : éolien, solaire et méthanisation ;
- Mieux connaître la vulnérabilité du territoire et s'adapter aux changements climatiques ;
- Protéger la population de la pollution de l'air : place importante accordée à la végétation dans les aménagements urbains.



**Le Vice-Président à
l'Environnement**

Kévin DEWAËLE

**Le Vice-Président au
Développement durable**

Jean-Yves HEURTIN

**Élu délégué au suivi du
projet de la nouvelle
déchèterie**

Norbert BLAIS

Élu délégué à la GEMAPI

Tony ALIMECK



**326 COLONNES DE TRI
SÉLECTIF RÉPARTIES
SUR TOUT LE TERRITOIRE
COMMUNAUTAIRE**



**UN RÉSEAU DE 4
DÉCHÈTERIES**



**21 STATIONS
D'ÉPURATION, 209 KM DE
RÉSEAUX DE COLLECTE
DES EAUX USÉES**



**UN TECHNICIEN
RÉFÉRENT DÉDIÉ À
L'ASSAINISSEMENT NON
COLLECTIF**



**UN ENGAGEMENT DES
ÉLUS ET AGENTS DANS
LA MISE EN ŒUVRE DU
PCAET**



**3 VÉHICULES EN
AUTOPARTAGE DONT
1 SANS PERMIS, ET DE 10
VÉLOS À ASSISTANCE
ÉLECTRIQUE EN
LOCATION**



LES TEMPS FORTS 2020 - 2021

EXTENSION ET SIMPLIFICATION DU TRI SELECTIF

SÉCURISATION DES SYSTÈMES D'ASSAINISSEMENT

MISE EN OEUVRE D' ACTIONS DU PLAN CLIMAT AIR ÉNERGIE

LUTTES COLLECTIVES CONTRE LES NUISIBLES

PARTENARIATS

> Déchets ménagers :

- La CCPF est actionnaire de la Société Publique Locale (SPL) NORMANTRI afin de créer un centre de tri interdépartemental de 55 000 T en 2024 ; passation avec la SPL d'un marché public de services pour le transport, le tri et la valorisation des déchets recyclables ; lancement d'un marché public global de performance pour la construction et l'exploitation du centre de tri ;
- Extension des consignes de tri sélectif à tous les emballages plastiques ;
- Mise en service de colonnes de tri mono-flux pour faciliter les gestes de tri pour les usagers ;
- Mise en place d'une opération exceptionnelle de collecte d'amiante fibrociment sur deux jours à la déchèterie de Noron-l'Abbaye (23 tonnes collectées) ;
- La CCPF lauréate dans le cadre de l'appel à projet lancé par la Région et l'ADEME sur le tri à la source des biodéchets ; recrutement d'un bureau d'étude.

> Assainissement :

- Changement de prestataire pour les contrôles SPANC. Le nouveau prestataire est "EF Etudes" ;
- Travaux de renouvellement d'équipement sur les stations d'épuration.

> GEMAPI :

- Marché de maîtrise d'œuvre sur la restauration de la continuité écologique au droit des seuils de Pont-d'Ouilly (Orne) et de la Potiche (Noireau) : état des lieux et diagnostic des ouvrages ; présentation de trois scénarios au COPIL (étude stade « esquisse ») ;
- Poursuite des actions menées par le Syndicat mixte du Bassin de la Dives sur le Laizon et la Dives (restauration de cours d'eau, restauration de la continuité écologique, entretien de rives) ;
- Lutte contre les rongeurs aquatiques : une soixantaine de piègeurs référencés, 2 841 captures réalisées sur une année.

> Partenariats :

Deux contrats signés par la CCPF en 2021 :

- Le contrat de relance et de transition énergétique dans lequel les communes peuvent inscrire des actions ;
- Le contrat signé d'Objectif Territorial signé avec l'ADEME qui soutient la CCPF dans sa démarche de transition écologique.



Le guide du tri du Pays de Falaise

C'est un outil pédagogique simple et ludique qui explique aux habitants les nouvelles consignes de tri. Il a pour vocation également de donner quelques astuces pour limiter nos déchets au quotidien.

Paru au printemps 2021, il a été diffusé dans tous les foyers du Pays de Falaise.

Flasher le QR code ci-contre pour le consulter en ligne.



CHIFFRES CLÉS



10

VÉLOS À ASSISTANCE
ÉLECTRIQUE
EN LOCATION (VAE)



30

LOCATIONS
DE VÉHICULES
ÉLECTRIQUES
EN AUTOPARTAGE
PAR MOIS EN
MOYENNE

50

PERSONNES
RÉFÉRENCÉES
DANS UN PLAN DE
DÉPLACEMENT DES
AGENTS ET DES ÉLUS

24

PERSONNES
FORMÉES À
L'ÉCOCONDUITE

PRENDRE NOTRE PART DANS LA TRANSITION ÉCOLOGIQUE 2/2

> Plan Climat Air Energie Territorial - PCAET

> Sensibiliser les scolaires et le grand public

Organisation de la première édition de la Semaine Européenne de Réduction des Déchets qui a été une belle réussite : exposition à destination des scolaires, spectacle accueillant 140 élèves, sensibilisation des entreprises locales, job dating des métiers de la gestion des déchets et de l'eau. De nombreux partenaires étaient à nos côtés : SPHERE, VEOLIA, SAUR, La Ruche-ressourcerie..

> Sensibiliser les agents et élus du Pays de Falaise

- Formation écoconduite par Conduit'Eco : 24 participants
 - o Deux semaines de formation réparties en huit sessions de 3h en petits groupes de trois personnes
 - o Sur 11,3 km parcourus, perte de 1 mn 30 s de trajet pour 1,11/100 km économisé
 - o Coût : 3000 € pris en charge à 50% par l'ADEME
- Acquisition d'un vélo électrique et installation d'un abri à vélo au siège de la CCPF

> Informer les habitants et professionnels du potentiel solaire des bâtiments

Plateforme soleil14.fr pour permettre aux habitants, entreprises et collectivités d'avoir une information objective concernant l'installation de panneaux solaires sur leurs bâtiments.

> Aider les particuliers à la rénovation énergétique de leur habitat

- Lancement d'une campagne de thermographie aérienne pour informer les habitants sur l'isolation des bâtiments et habitations afin de les inciter à améliorer leur isolation.
- Mise en place d'un guichet unique pour l'information des habitants en matière d'aides à la rénovation de leur habitat. Des permanences sont organisées sur le territoire chaque mois avec Biomasse Normandie.

ZOOM
SUR...

DÉPLOIEMENT DE SERVICES NOUVEAUX EN FAVEUR DE L'ÉCOMOBILITÉ

Un service de location de véhicules électriques en autopartage

Un service de location longue durée de Vélos à Assistance Électrique (VAE)

La Communauté de Communes du Pays de Falaise porte de nombreuses actions en faveur du Développement Durable. La question des mobilités ou déplacements doux est devenue très vite un enjeu majeur, une priorité pour le territoire qui souhaite apporter des solutions concrètes à ses habitants. Ainsi, la CCPF a mis en place deux nouveaux services : un service d'autopartage avec une mise à disposition de deux véhicules électriques et d'un véhicule sans permis, ainsi qu'un service de location longue durée de VAE avec l'achat de 10 VAE.

La CCPF soutient également différentes actions portées par d'autres acteurs locaux et partenaires : location à tarif social de scooter, projet de garage solidaire, covoiturage domicile-travail par la Région, projet de chauffeurs bénévoles pour répondre à des besoins ponctuels de déplacement...





LES PERSPECTIVES 2022

ETUDE SUR LE TRI
À LA SOURCE DES
BIODÉCHETS

LANCEMENT DU
PROJET DE NOUVELLE
DÉCHÈTERIE

BARRAGES
DE PONT-D'OUILLY

TRAVAUX SUR LES
STATIONS D'ÉPURATION

INAUGURATION
DU PÔLE ESS

> Déchets ménagers :

- Lancement d'une étude de faisabilité sur le tri à la source des biodéchets ;
- Création d'une nouvelle déchèterie (Pôle Environnement) : acquisition d'un nouveau terrain et poursuite de la mission d'assistance à maîtrise d'ouvrage par le Cabinet ANTEA ;
- Reconduction d'une opération de collecte des déchets d'amiante fibrociment à la déchèterie de Noron-l'Abbaye.

> Assainissement :

- Etude sur la gestion de l'Assainissement en Pays de Falaise ;
- Travaux sur les déversoirs d'orage de la Ville de Falaise pour diminuer les déversements en milieu naturel ;
- Renouvellement d'équipements sur les stations d'épuration.

> GEMAPI :

- Choix de scénarios et élaboration d'un plan de financement pour la réhabilitation de deux seuils (barrages) sur la Commune de Pont-d'Ouille ; avancée du marché de maîtrise d'œuvre au stade d'études d'avant-projet ;
- Signature d'un Contrat de Territoire Eau et Climat de la Dives (SMBD / Agence de l'Eau) en tant que maître d'ouvrage et définition d'un programme d'actions.

> PCAET :

- Concrétisation du projet de Pôle de l'Economie Sociale et Solidaire (ESS) du Pays de Falaise, issu de la réhabilitation d'une ancienne friche commerciale (Point P) ;
- Participation à l'Appel à Manifestation d'Intérêt de la Région "Opération Normandie Haies" pour atteindre les objectifs de développement de haies bocagères et de la filière bois-énergie du PCAET ;
- Renouvellement de la formation écoconduite au sein de la CCPF et pour les entreprises ;
- Développement de la Solidarité Transport dans les micro-régions de Mortaux-Couliboef et de Pont-d'Ouille (covoiturage bénévoles) ;
- Continuer la sensibilisation du grand public au développement durable et à la transition écologique. Un stand « développement durable » présent lors du festival les Extraverties 2022 ;
- Aller vers l'exemplarité de la collectivité en formant nos agents aux pratiques nouvelles du développement durable. Un groupe d'éco-agents a ainsi été constitué au sein de la CCPF.



ENVIRONNEMENT

Stéphane ROMMÉ
02 31 90 99 65
sromme@paysdefalaise.fr

ASSAINISSEMENT

Marie HALLEY
02 30 09 01 76
mhalley@paysdefalaise.fr

DÉVELOPPEMENT DURABLE 02 31 90 42 18

Aurèle TESSON
atesson@paysdefalaise.fr

Matthieu JANKOWIAK
mjankowiak@paysdefalaise.fr

CHIFFRES CLÉS



**41 COMMUNES
ADHÉRENTES AU
SERVICE MUTUALISÉ :**

Application du
Droit des Sols

1408

ACTES INSTRUITS (2021)



**16 COMMUNES
ACCOMPAGNÉES DANS
LEURS PROJETS PAR LE
SERVICE MUTUALISÉ**

Ingénierie

800 000 €

DE TRAVAUX CHIFFRÉS



**70 %
DES COMMUNES
ONT PARTICIPÉ
À AU MOINS UN
GROUPEMENT D'ACHAT**



**161 221 €
VERSÉS PAR LA CCPF
AUX COMMUNES EN
2020**

Soutien dans leurs projets
d'investissements au titre
de la dotation patrimoniale
et voirie

APPORTER UN SOUTIEN AUX COMMUNES

Les Vice-Présidents :

à l'accompagnement
des communes

Gérard KÉPA

à l'aménagement
de l'espace

Jean-Pierre GOUPIL

LES PRINCIPALES MISSIONS

Répondre aux besoins des communes :

- > Mettre en place des groupements de commandes pour obtenir un meilleur rapport qualité/prix ;
- > Accompagner les communes (dossiers de demandes de subventions, plans, chiffrages estimatifs...) dans la réalisation de leurs projets de voiries ou d'accessibilité des bâtiments, par exemple ;
- > Accompagner les élus dans l'urbanisme réglementaire et opérationnel (sécurisation des actes) ;
- > Faciliter le partage de matériels entre les communes et la Communauté de Communes.



**DE PLUS EN PLUS
D'OUTILS POUR ACCOM-
PAGNER LES COMMUNES
DANS LEURS PROJETS**



**UNE COLLABORATION
DÉVELOPPÉE**



**RÉPONSE AUX BESOINS
DES COMMUNES**

LES TEMPS FORTS 2020-2021

**GROUPEMENTS
D'ACHATS**

**RECHERCHE DE
FINANCEMENTS**

**RESSOURCES HUMAINES
ACCOMPAGNEMENT
ET FORMATION**

**URBANISME :
LANCEMENT
DU PLUIH**

- > Mise en place de 10 groupements d'achats ouverts à l'ensemble des communes - dératization, téléphonie et internet, vérifications des installations électriques, des aires de jeux et des équipements sportifs, vérification et maintenance des cloches d'église ...
- > Accompagnement des communes dans leur recherche de financements (conseils, réunions en Mairie, relecture des dossiers de demande de subventions, proposition de modifications, échanges avec les financeurs...);
- > Mise en place d'une convention facilitant le prêt de matériels entre les communes et la CCPF (une vingtaine de communes y participe);
- > Acquisition d'une désherbeuse à eau chaude ainsi que quatre désherbeuses à air pulsé par la CCPF pour les louer aux communes ;
- > Réponses juridiques apportées à des questions ponctuelles des communes ;
- > Prescription par le conseil communautaire de l'élaboration du PLUI valant PLH précisant les objectifs et les modalités de concertation ;
- > Accompagnement et formation des secrétaires de Mairie au logiciel ADS (urbanisme).



LES PERSPECTIVES 2022

GROUPEMENTS D'ACHATS

MUTUALISATION DU MATÉRIEL

ANNUAIRE DES SERVICES

RECHERCHE DE SUBVENTIONS

- > Mise en place de nouveaux groupements d'achats, ouverts à l'ensemble des communes selon leurs besoins et notamment :
 - Création de nouvelles réserves d'eau ou citernes incendie ;
 - Entretien, maintenance et contrôle périodique des poteaux et bouches incendie.
- > Réflexion sur l'acquisition par la CCPF de nouveau matériel à partager avec les Communes ;
- > Réalisation d'un document synthétique reprenant les services de la CCPF apportés aux communes et les coordonnées de/des agent(s) de la CCPF concerné(s) ;
- > Renforcement de l'accompagnement des Communes dans la recherche de subventions (meilleure connaissance des projets des Communes, mise en place de permanences...);
- > Continuer la lutte collective contre les rongeurs aquatiques ;
- > Poursuivre l'accompagnement des secrétaires de Mairie par des rencontres thématiques régulières et des formations délocalisées sur notre territoire ;
- > Finalisation de l'écriture du PLUI-H.

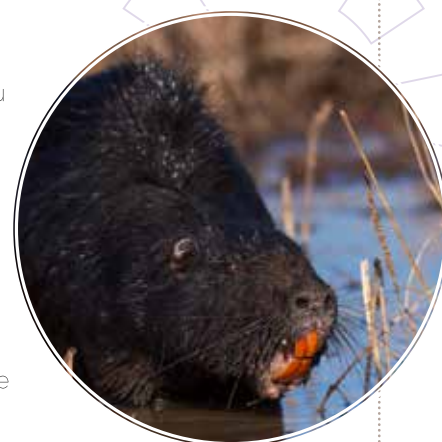


ZOOM SUR ...

LA LUTTE COLLECTIVE CONTRE LES RONGEURS AQUATIQUES

Une convention tripartite a été signée avec le Département du Calvados et la FREDON pour la mise en place d'un programme expérimental d'actions de lutte collective contre les rongeurs aquatiques.

- 4 points de collecte mis en service en 2020 sur le Pays de Falaise : Eraines, Vignats, Ussy, Les Isles-Bardel.
- une soixantaine de piègeurs inscrits sur le réseau des piègeurs de la FREDON.
- 2 841 ragondins et rats musqués capturés et équarris sur une année de pratique.



APPORTER UN SOUTIEN AUX COMMUNES

DROIT DES SOLS / PLUI-H

Sylvie PREMPAIN
02 31 90 83 31
ads@paysdefalaise.fr

INGÉNIERIE

Patrick CARCELLER
02 31 90 16 50
ingenierie@paysdefalaise.fr

GROUPEMENTS D'ACHATS 02 31 90 42 18

Virginie WILPOTE
affairesgenerales@paysdefalaise.fr
Aurèle TESSON
atesson@paysdefalaise.fr

CONSTRUIRE LE PLUI-H



QU'EST-CE QUE LE PLUI-H ?

PLU

Plan Local d'Urbanisme

Un document de planification qui oriente et règlemente l'aménagement du territoire.

Le PLU se compose de 3 pièces essentielles :

1. Un diagnostic de territoire
2. Un Projet d'Aménagement et de Développement Durable - PADD
3. Les pièces réglementaires

i

Intercommunal

Le document sera réalisé à l'échelle du Pays de Falaise afin de garantir une cohérence globale sur l'ensemble des 58 communes.

H

Habitat

(Valant Plan Local de l'Habitat)

Un document de planification qui oriente et règlemente l'aménagement du territoire.

ZOOM
SUR...

LE PADD

5 axes de développement autour de :

- > L'Attractivité
- > La Solidarité et l'équilibre
- > La Durabilité

Axe 1

Positionnement du territoire

Axe 2

Territoire à vivre et faire vivre

Axe 3

Développement de l'emploi

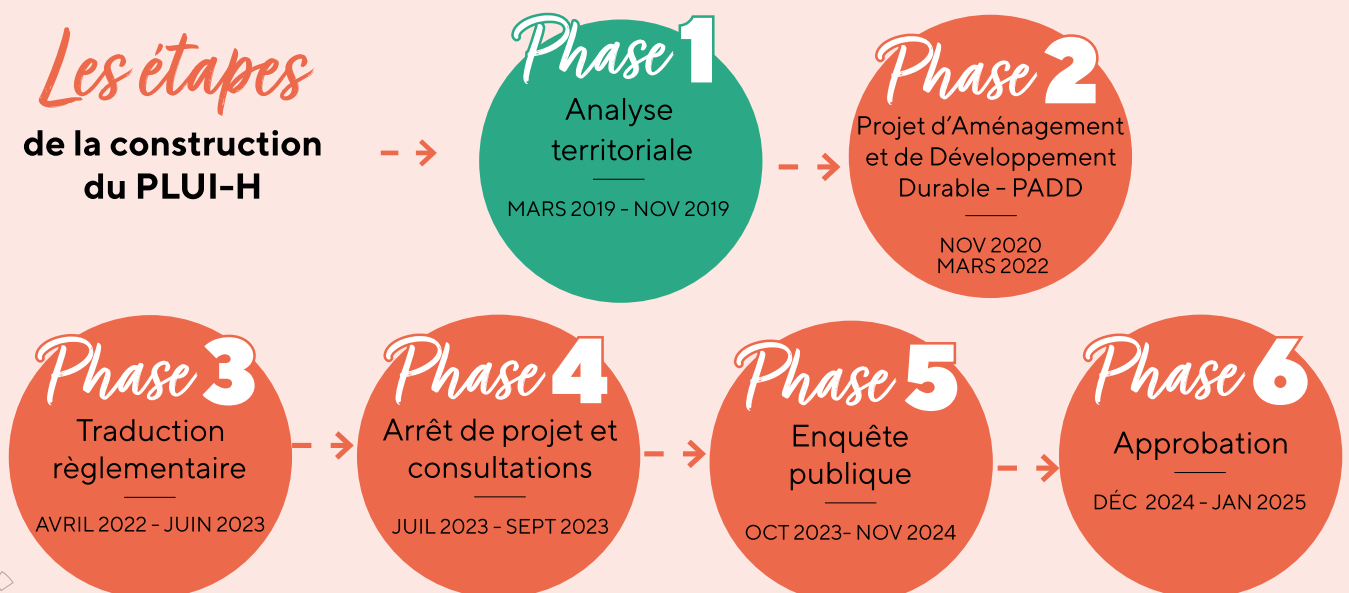
Axe 4

Cadre de vie qualitatif

Axe 5

Développement Durable

Les étapes de la construction du PLUI-H



CHIFFRES CLÉS



81 AGENTS

soit 62 équivalents temps plein

5

SALARIÉS

ACCUEILLIS EN CONTRAT AIDÉ DANS LES SERVICES À LA POPULATION : portage de repas, déchèteries, médiathèque.

2

APPRENTIS ACCUEILLIS DANS LES SERVICES RH ET COMMUNICATION

MOBILISER NOS RESSOURCES

LES RESSOURCES HUMAINES

Le Président
Jean-Philippe MESNIL

LES PRINCIPALES MISSIONS

Le service des Ressources Humaines constitue l'un des services supports de la Communauté de Communes. Il a pour mission de conseiller les élus et la direction générale en matière d'organisation et de gestion des ressources humaines dont les actions au titre de l'action sociale, de la formation professionnelle, de l'application des règles relatives à la santé et à la sécurité au travail, du dialogue social.

LES TEMPS FORTS 2020-2021

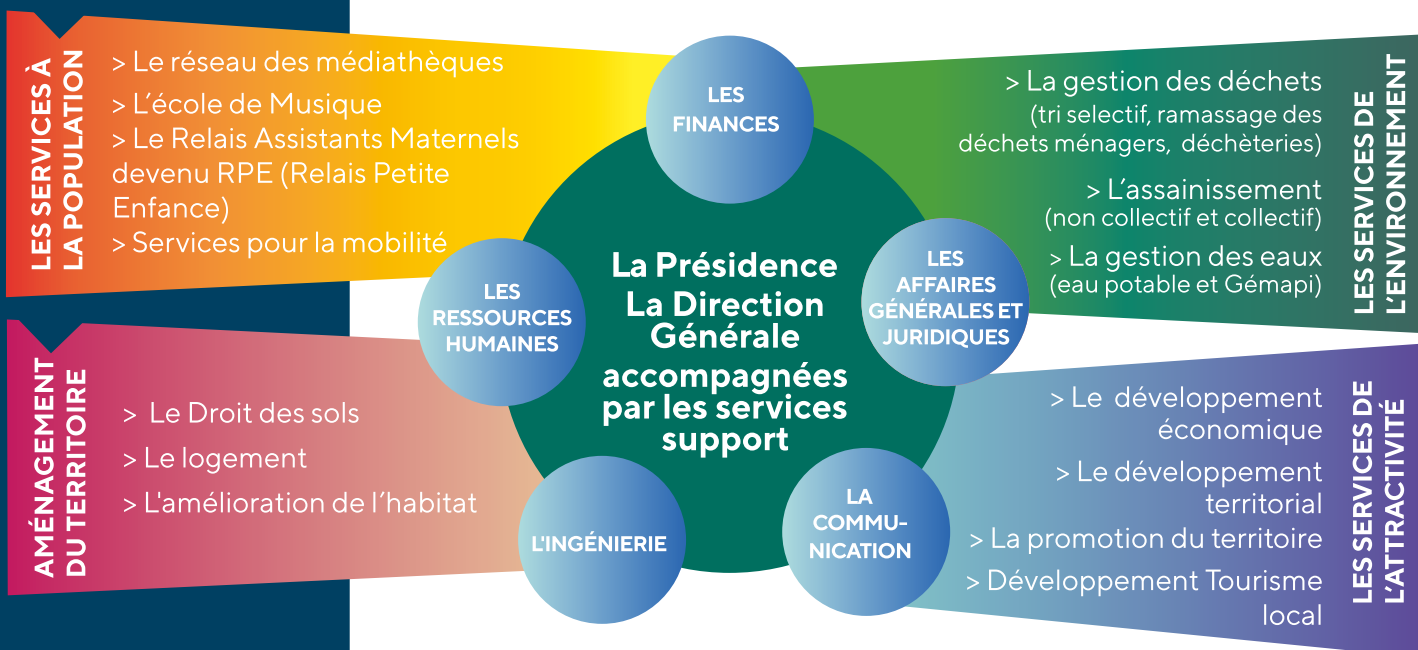
> **Renouvellement de l'autorité territoriale avec un nouveau Président**

> **COVID-19 : Continuité des services communautaires**

Pendant les deux confinements, la Communauté de Communes a mis tout en oeuvre pour assurer ses missions dans les conditions de travail et d'accueil du public et de son personnel, adaptées aux mesures sanitaires en vigueur. Les équipes sont restées mobilisées et joignables pour assurer la continuité de l'ensemble des services communautaires. Seuls les lieux d'accueil grand public ont été soumis aux restrictions gouvernementales.

> **Transfert de la compétence relais assistants maternels** avec l'accueil de deux éducatrices de jeunes enfants

> **Renouvellement des membres élus des instances paritaires :** comité technique, CHSCT



SERVICE RESSOURCES HUMAINES

Jacqueline SINCÈRE : 02 31 90 42 18
rh@paysdefalaise.fr

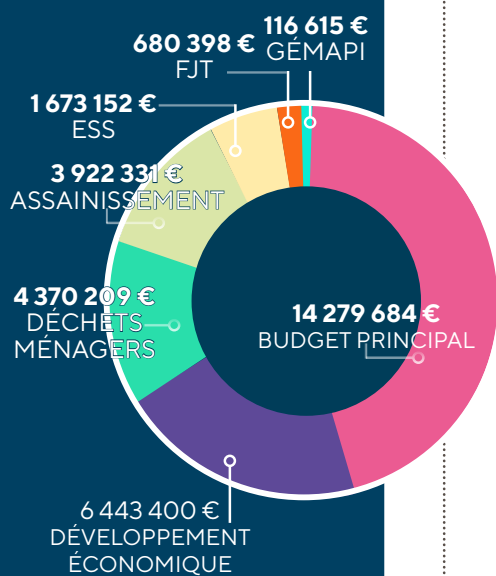


CHIFFRES CLÉS



8 BUDGETS
GÉRÉS PAR LA
COLLECTIVITÉ

**32 MILLIONS
D'EUROS**
MONTANT GLOBAL
DES 8 BUDGETS
COMMUNAUTAIRES



MOBILISER NOS RESSOURCES

LES RESSOURCES FINANCIÈRES

Le Vice-Président
Jean-Luc ANDRÉ

Le service des finances assiste les élus de la collectivité pour la mise en œuvre de la stratégie budgétaire et financière.

Les missions principales :

- > d'assurer la préparation budgétaire et veiller au respect de ses procédures ;
- > de suivre la gestion de la dette, les garanties d'emprunts et optimiser la trésorerie ;
- > d'analyser la fiscalité et les ressources de la collectivité ;
- > d'assurer l'exécution et le traitement comptable des recettes et des dépenses, la gestion comptable des marchés, les opérations comptables complexes.

- > de vérifier des données comptables et réaliser des documents comptables, budgétaires et prévisionnels ;
- > de gérer les régies d'avances ou de recettes ;
- > d'établir et de suivre les déclarations de TVA.

Les agents du service sont en relation avec les services comptables de l'Etat, les usagers, les fournisseurs et les services utilisateurs pour les assister et les conseiller.

LES TEMPS FORTS 2020-2021

> Création d'un EPIC pour la gestion de l'Office de Tourisme du Pays de Falaise

Création d'un budget autonome pour la gestion budgétaire et comptable, échange avec la DDFIP concernant des questionnements autour des champs d'application à la TVA, transfert des dossiers fournisseurs et clients, puis réflexion sur le transfert des comptes de l'association en cours.

> Mise en place d'un logiciel de facturation

Une application a été mise en place par notre prestataire informatique afin de faciliter l'émission des titres pour différents services de la collectivité, tels que : le portage de repas à domicile, les loyers de nos occupants, la redevance spéciale des déchets professionnels ou la redevance de l'assainissement.

> Crise COVID-19

Continuité du service pendant les périodes de confinement avec des missions prioritaires : gestion comptable, suivi de trésorerie et relations téléphoniques avec les services des Finances Publiques.

Nouvelle organisation du service avec le télétravail.

ZOOM SUR... LE CYCLE D'UN EMPRUNT



SERVICE FINANCES

Florence FOURNEL : 02 31 90 42 18
ffournel@paysdefalaise.fr

CHIFFRES CLÉS



49

MARCHÉS PUBLICS

TRAITÉS PAR LA COLLECTIVITÉ

MOBILISER NOS RESSOURCES

LES AFFAIRES GÉNÉRALES ET JURIDIQUES

Le Président

Jean-Philippe MESNIL

**La Vice-Présidente
CAO**

Maryvonne GUIBOUT

LES PRINCIPALES MISSIONS

Le service des Affaires Générales a pour objet de seconder la Direction Générale dans les missions de mise en œuvre de la politique des élus.

Les principales missions :

- > le suivi des assemblées (bureaux et conseils communautaires) ;
- > la veille juridique ;
- > la passation et la gestion administrative des marchés publics et contrats de délégation de service public ;
- > le suivi des prises de compétences
- > la gestion des sinistres en lien avec les assureurs et enfin gérer les contentieux ;
- > le suivi des conventions : rédaction, contrôle, conservation).

LES TEMPS FORTS 2020-2021

> L'année 2020 a été marquée par le renouvellement des instances communautaires suite aux élections municipales, avec l'installation d'un nouveau conseil communautaire, l'élection des membres de l'exécutif (Président, vice-présidents et conseillers délégués), la mise en place de commissions remodelées pour s'adapter aux compétences communautaires et la nomination des conseillers représentants la CCPF au sein des instances extérieures.

> En terme de compétences exercées, la Communauté de communes a étoffé ses statuts en y ajoutant, à compter du 1^{er} janvier 2020, la création, la gestion et l'animation d'un Relais Assistants Maternels. Cette compétence vient ainsi compléter les services offerts aux habitants.

> Le service a participé à la mise en mouvement de projets importants décidés par la collectivité par le lancement et la gestion des marchés tels que les travaux du « pôle attractivité », le mandat pour la réalisation d'un Pôle de Santé Libératoire et Ambulatoire (PSLA), l'installation d'un nouveau système de prêt et protection des documents, dit RFID, dans les médiathèques ou encore le recrutement d'un assistant à maîtrise d'ouvrage pour la création d'un « pôle environnement » et la maîtrise d'œuvre pour la réalisation d'un « pôle de l'économie sociale et solidaire ». A noter également la mise en place de marchés dans le cadre des groupements de commandes avec les communes membres qui le souhaitent (télécommunications, dératissage).

> Le renouvellement délégation de Service Public du Centre aquatique.

ZOOM SUR...

LE PROCESSUS DÉCISIONNEL : DU PROJET À LA RÉALISATION



SERVICE AFFAIRES GÉNÉRALES

Virginie WILPOTE

02 31 90 42 18 - affairesgenerales@paysdefalaise.fr

CHIFFRES CLÉS



70 000

VISITEURS / AN
sur notre site (2021)

+ 177 000

PAGES VUES / AN
sur notre site (2021)

+ 160

ARTICLES WEB
rédigés chaque année
sur notre site

+ 1000 ABONNÉS

à la Newsletter
communautaire



1 967

ABONNÉS
sur notre page facebook
Pays de Falaise (2021)

5 800

ABONNÉS
sur notre page facebook
Falaise Suisse-Normande



MOBILISER NOS RESSOURCES

LA COMMUNICATION

Le Président

Jean-Philippe MESNIL

LES PRINCIPALES MISSIONS

Le service communication centralise la communication de l'ensemble des services communautaires ainsi que la communication de l'Office de Tourisme du Pays de Falaise et des évènementiels de territoire (Festival les Extraverties, La Fiancée de Falaise).

LES TEMPS FORTS 2020-2021

> Mise en place d'une communication de crise liée au contexte sanitaire

La crise sanitaire nous a contraint de revoir notre communication qui s'est principalement concentrée sur l'actualité des services communautaires. La presse et nos différents outils numériques ont largement servi de relais à l'information des habitants.



> Création de supports de communication pour notre nouveau service Relais Assistants Maternels

> Création d'une identité graphique dédiée aux actions Environnement / Développement durable. Cette identité se veut bienveillante et ludique. Elle se décline autour des 5 thématiques Recyclage /Energie / Déplacement / Biodiversité /Alimentation.

Sortie d'un guide du tri diffusé à l'ensemble des foyers du Pays de Falaise.

> Refonte de l'identité graphique de notre Office de Tourisme du Pays de Falaise. Un nouvel axe de promotion territoriale a été initié en 2021, la destination Falaise - Suisse Normande.

> La refonte de l'offre commerciale à destination des groupes de l'Office de tourisme

Trois brochures thématiques en fonction des publics au service de la promotion.

> Mise en place de la plateforme emploi et ma ville mon shopping

PERSPECTIVES 2022

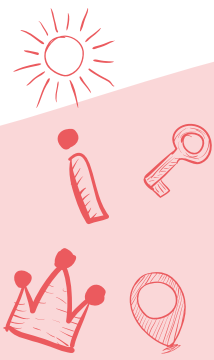
> Relancer les évènementiels de territoire : le Festival les ExtraVerties qui a rassemblé 15 000 visiteurs en 2019.

> Nouveau site web pour l'Office de Tourisme et déploiement de la nouvelle identité graphique Falaise - Suisse Normande

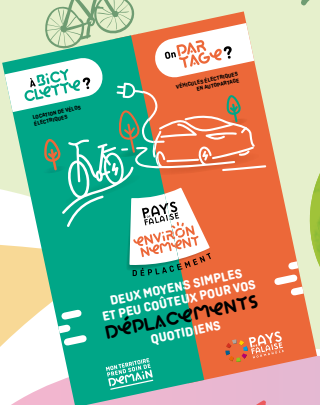
> Travail sur la visibilité des bâtiments communautaires

SERVICE COMMUNICATION

Hélène MORALES: 02 31 90 42 18
communication@paysdefalaise.fr



MON TERRITOIRE PREND SOIN DE **DEMAIN**



INFORMER NOS COMMUNES
des services de la collectivité



LE RAM (DEVENU RPE)
Un nouveau service communautaire



DEUX PLATEFORMES
au service des commerçants/artisans et pour l'emploi



COMMUNAUTÉ DE COMMUNES DU PAYS DE FALAISE



Nous vous accueillons dans nos locaux :

Du lundi au vendredi
de 9 h à 12 h et de 14 h à 17 h

ZA de Guibray, rue de l'Industrie
14700 FALAISE

02 31 90 42 18
accueil@paysdefalaise.fr

WWW.PAYSDEFALAISE.FR

